

Ufficio Turistico HYMER Club ITALIA

Evento organizzato da:

Giorgio

Per prenotazioni:

presidente@hymerclubitalia.it



BELLUNO e LA CAMMINATA DELLA MEMORIA

20/22 settembre

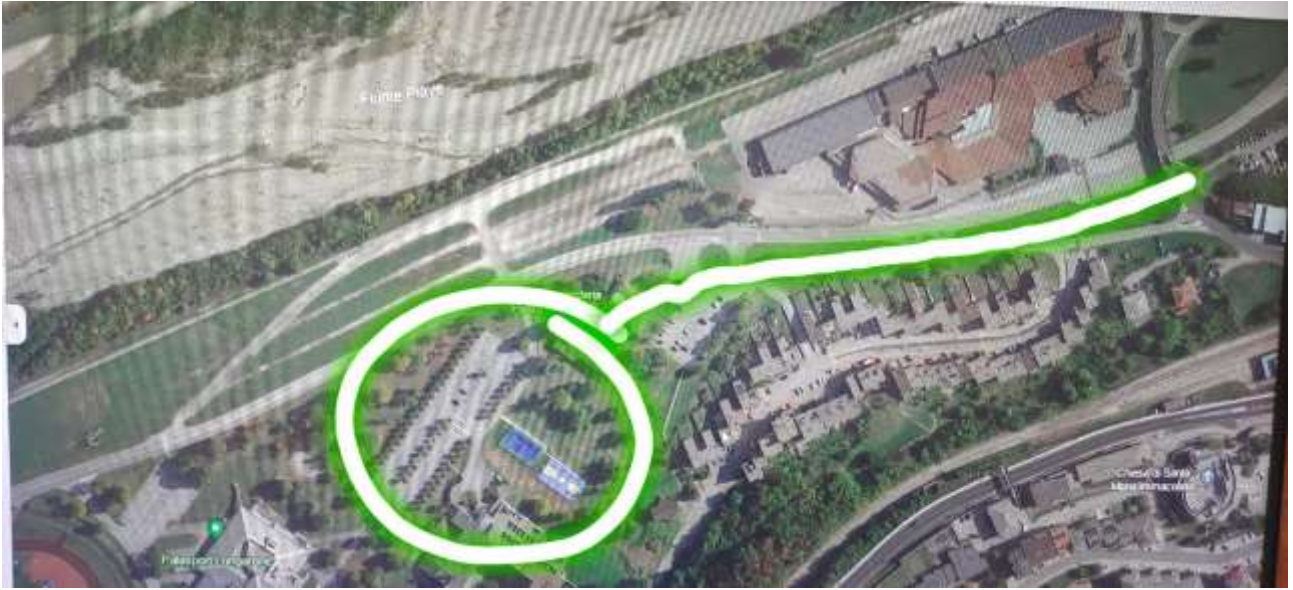


Venerdì 20 settembre

Arrivo dei partecipanti e sistemazione nel parcheggio riservato ai camper.

Via del Parco Longarone

Coordinate GPS 46°16'19"N 12°18'13"E



Non essendo prenotabile cercheremo di metterci vicini ugualmente

No corrente, no CS

Cani ammessi

Serata in compagnia

Sabato 21 settembre

Partenza a piedi verso la stazione dei pullman (**cani ammessi solo con trasportino**), per recarci a Belluno dove ci aspetterà la nostra guida.



Belo-dunum, la città che incantò anche i Celti

La città di **Belluno** si trova ai piedi delle [Dolomiti](#), nella parte settentrionale del Veneto. E' conosciuta per essere "la città splendente", termine che le è stato attribuito dai Celti proprio per la bellezza del paesaggio che la circonda. Altrettanto bella è la città in sé e consigliamo a tutti voi una passeggiata nel suo prezioso centro storico per scoprirne i tesori artistici e architettonici.

Dopo un caffè in **Piazza del Duomo**, cuore politico della città, potete ammirare gli edifici storici che la circondano come [Palazzo dei Rettori](#), [Palazzo Rosso](#), [Palazzo vescovile](#) e la [Cattedrale di San Martino](#). Al centro si staglia la fontana di **San Gioatà**, una delle tante che caratterizzano la Città Vecchia. [Piazza dei Martiri](#) invece è il luogo privilegiato dai residenti e fulcro commerciale: si caratterizza per la sua struttura rinascimentale.

Il nome di Belluno è legato al suo figlio d'arte **Andrea Brustolon**, famoso scultore barocco, che lasciò in eredità alla città molte sue opere. Per ammirarle potete recarvi alla [chiesa di San Pietro](#) dove sono presenti due delle sue pale oppure a [Palazzo Fulcis](#), sede del Museo Civico, che custodisce anche capolavori di Sebastiano Ricci, Domenico Tintoretto, Ippolito Caffi ed altri artisti dal XIV secolo ad inizio '900.



BELLUNO CITTÀ SPLENDEnte

Belo-dunum, ovvero città splendente, è il nome che gli antichi Celti hanno dato a Belluno. Conosceremo il capoluogo con la sua storia di città fortificata lungo l'asse del fiume Piave, toccando le principali piazze. Piazza Duomo, centro del potere cittadino oggi come ieri, su cui si affacciano la Cattedrale dedicata a San Martino e il quattrocentesco Palazzo dei Rettori, sede del governo della Serenissima Repubblica di Venezia per quasi quattrocento anni. Piazza Castello con le rovine dell'antico maniero cittadino e una veduta mozzafiato sul fiume Piave. Piazza delle Erbe, storica sede del mercato del centro, con il Monte di Pietà, la fontana dedicata a San Lucano e la loggia dei Ghibellini. Passando per Via Mezzaterra si raggiungerà Porta Rugo che dava accesso a Borgo Piave, l'antico porto cittadino dove arrivavano le zattere, per poi passare attraverso Porta Dojona e visitare quindi la suggestiva chiesa di Santo Stefano con i meravigliosi angeli di Andrea Brustolon, il "Michelangelo del legno". Concluderemo la visita in Piazza dei Martiri, il salotto buono dei Bellunesi con gli storici caffè, i portici e il grande giardino.

Itinerario a cura di Marta Azzalini, guida turistica della provincia di Belluno
cell. 348 279 1289 - email martaazzalini@yahoo.it



Verso le ore 12,30 ci sposteremo per il pranzo presso il Ristorante Mirapiave, si chiama così perché si affaccia sul fiume Piave che scorre a valle



Menù

Affettato di prosciutto crudo di Parma 24 mesi co mozzarella di bufala dop

Bis di primi

Ravioli di parmigiana al pomodoro con mozzarella e formaggio grana

Risotto alla zucca con porcini freschi brasati

Dolce , acqua , caffè

Al termine del pranzo, proseguiremo per una passeggiata per il centro di Belluno:

all'antico porto di Belluno, Borgo Piave, oppure lungo il torrente Ardo per scoprire la storia di Borgo Pra e degli opifici idraulici che sorgevano lungo il torrente (ne è rimasto uno ed è visitabile).

Al termine rientro al parcheggio e serata libera

Domenica 22 settembre

Mattinata dedicata alla Camminata della Memoria

Vi verranno distribuite le magliette ed il braccialetto.



La partenza sarà libera ed ognuno sceglierà il percorso a lui più idoneo.



Per chi farà il percorso panoramico dei 9 km, scendendo verso il paese di Codissago, consiglio di fermarsi a visitare il Museo dei Zatterieri del Piave, dove troverete delle guide che vi illustreranno la loro storia.



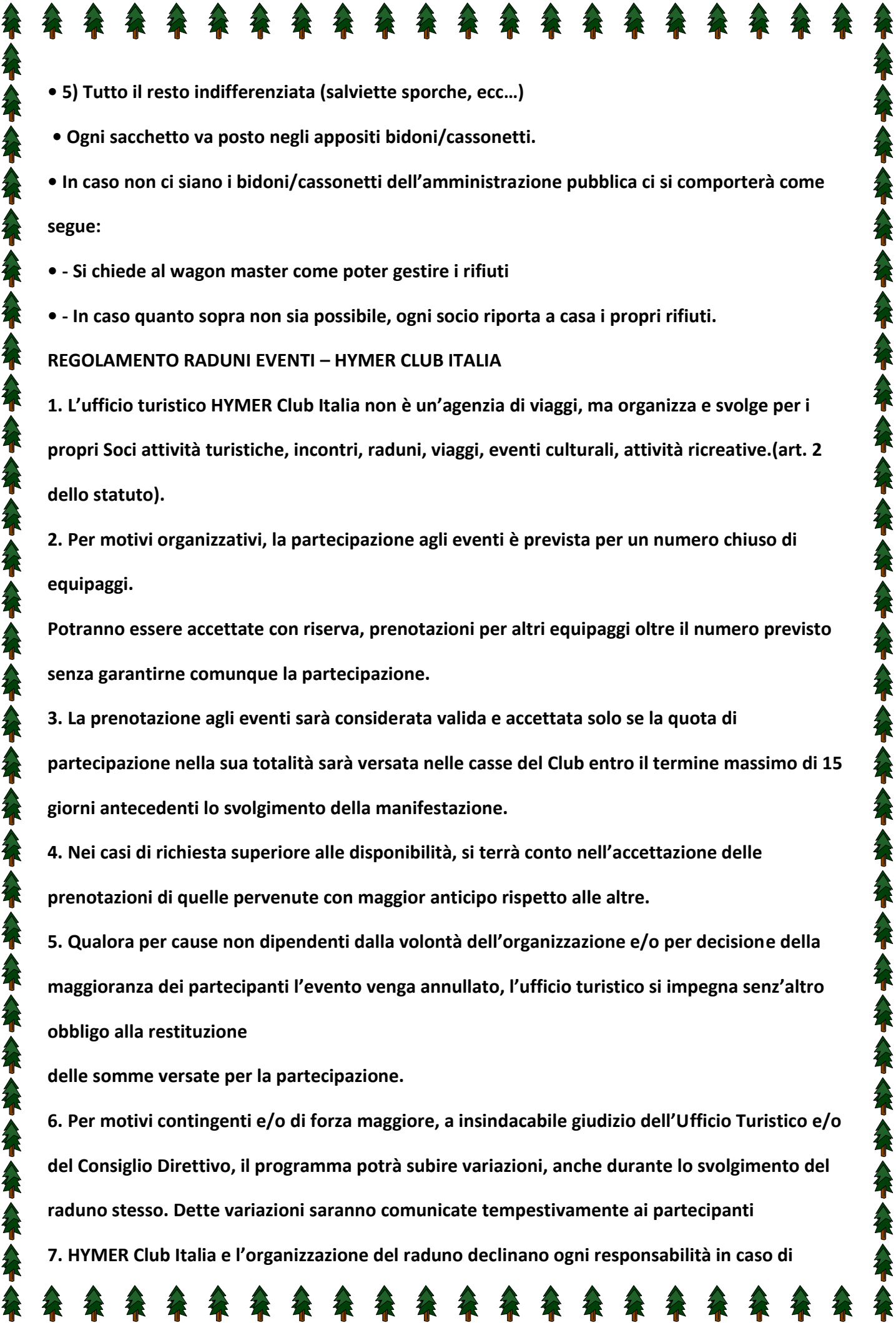
Al termine della Camminata, con il braccialetto, vi potete recare direttamente all'interno della fiera, dove vi sarà offerto un buon piatto di pasta e della frutta.

Ci ritroveremo poi tutti verso le 12,30 ai nostri camper per uno spuntino e per i saluti finali.

Per coloro che decidessero di ripartire il lunedì mattina, consiglio di seguire la strada che vi porterà a Pordenone, scavalcando la diga (c'è un ampio parcheggio dove fermarsi per visitare la diga), lungo la Valcellina, con dei bei paesi montani. Sosta obbligata la lago di Barcis, con area sosta e campeggio.

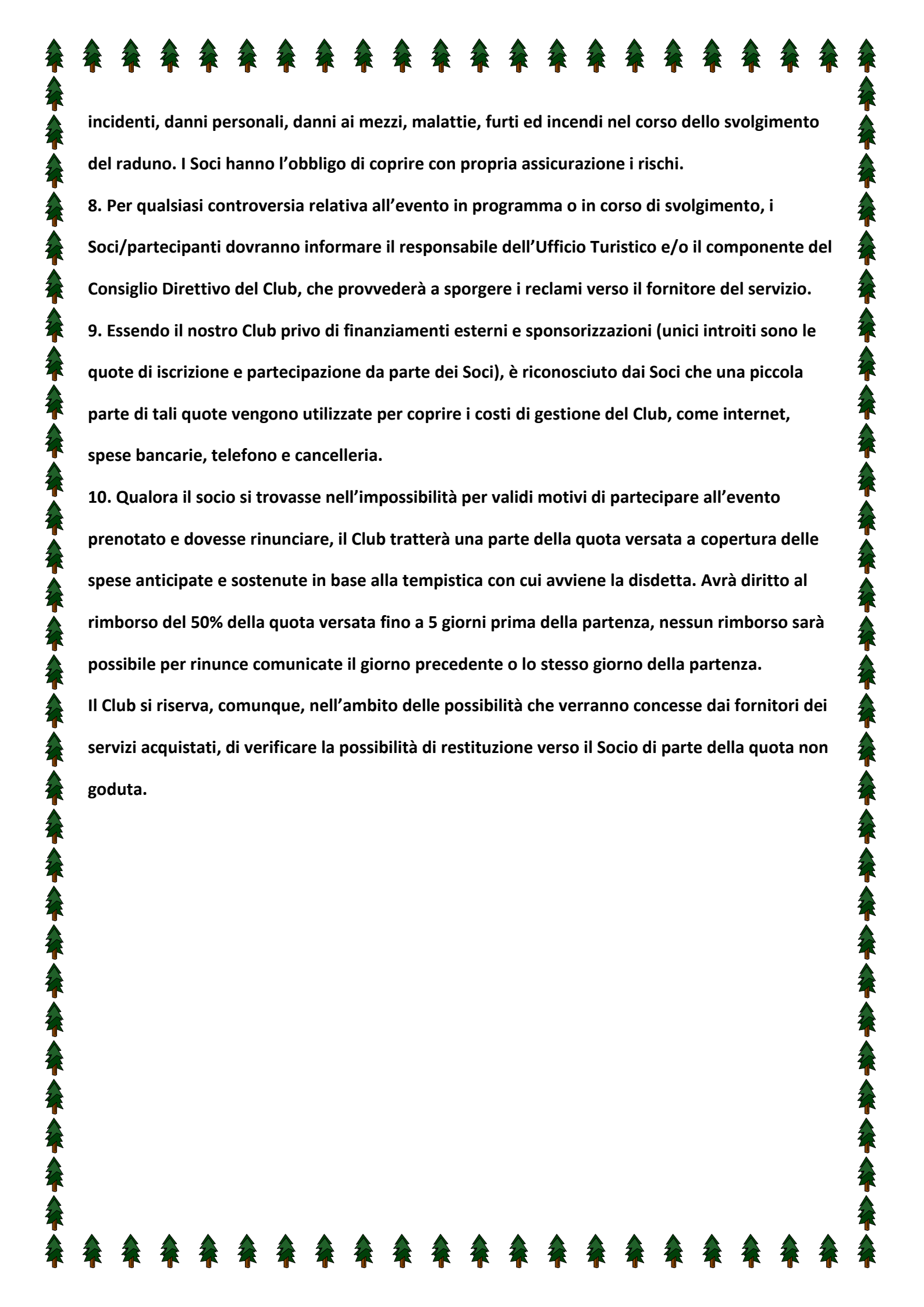
REGOLE PER LA GESTIONE DEI RIFIUTI DURANTE L'EVENTO

- 1) L'umido va inserito in un sacchetto a parte
- 2) Plastica e lattine in un sacchetto a parte
- 3) Vetro
- 4) Carta

- 
- 5) Tutto il resto indifferenziata (salviette sporche, ecc...)
 - Ogni sacchetto va posto negli appositi bidoni/cassonetti.
 - In caso non ci siano i bidoni/cassonetti dell'amministrazione pubblica ci si comporterà come segue:
 - - Si chiede al wagon master come poter gestire i rifiuti
 - - In caso quanto sopra non sia possibile, ogni socio riporta a casa i propri rifiuti.

REGOLAMENTO RADUNI EVENTI – HYMER CLUB ITALIA

1. L'ufficio turistico HYMER Club Italia non è un'agenzia di viaggi, ma organizza e svolge per i propri Soci attività turistiche, incontri, raduni, viaggi, eventi culturali, attività ricreative.(art. 2 dello statuto).
2. Per motivi organizzativi, la partecipazione agli eventi è prevista per un numero chiuso di equipaggi.
Potranno essere accettate con riserva, prenotazioni per altri equipaggi oltre il numero previsto senza garantirne comunque la partecipazione.
3. La prenotazione agli eventi sarà considerata valida e accettata solo se la quota di partecipazione nella sua totalità sarà versata nelle casse del Club entro il termine massimo di 15 giorni antecedenti lo svolgimento della manifestazione.
4. Nei casi di richiesta superiore alle disponibilità, si terrà conto nell'accettazione delle prenotazioni di quelle pervenute con maggior anticipo rispetto alle altre.
5. Qualora per cause non dipendenti dalla volontà dell'organizzazione e/o per decisione della maggioranza dei partecipanti l'evento venga annullato, l'ufficio turistico si impegna senz'altro obbligo alla restituzione delle somme versate per la partecipazione.
6. Per motivi contingenti e/o di forza maggiore, a insindacabile giudizio dell'Ufficio Turistico e/o del Consiglio Direttivo, il programma potrà subire variazioni, anche durante lo svolgimento del raduno stesso. Dette variazioni saranno comunicate tempestivamente ai partecipanti
7. HYMER Club Italia e l'organizzazione del raduno declinano ogni responsabilità in caso di



incidenti, danni personali, danni ai mezzi, malattie, furti ed incendi nel corso dello svolgimento del raduno. I Soci hanno l'obbligo di coprire con propria assicurazione i rischi.

8. Per qualsiasi controversia relativa all'evento in programma o in corso di svolgimento, i Soci/partecipanti dovranno informare il responsabile dell'Ufficio Turistico e/o il componente del Consiglio Direttivo del Club, che provvederà a sporgere i reclami verso il fornitore del servizio.

9. Essendo il nostro Club privo di finanziamenti esterni e sponsorizzazioni (unici introiti sono le quote di iscrizione e partecipazione da parte dei Soci), è riconosciuto dai Soci che una piccola parte di tali quote vengono utilizzate per coprire i costi di gestione del Club, come internet, spese bancarie, telefono e cancelleria.

10. Qualora il socio si trovasse nell'impossibilità per validi motivi di partecipare all'evento prenotato e dovesse rinunciare, il Club tratterà una parte della quota versata a copertura delle spese anticipate e sostenute in base alla tempistica con cui avviene la disdetta. Avrà diritto al rimborso del 50% della quota versata fino a 5 giorni prima della partenza, nessun rimborso sarà possibile per rinunce comunicate il giorno precedente o lo stesso giorno della partenza.

Il Club si riserva, comunque, nell'ambito delle possibilità che verranno concesse dai fornitori dei servizi acquistati, di verificare la possibilità di restituzione verso il Socio di parte della quota non goduta.